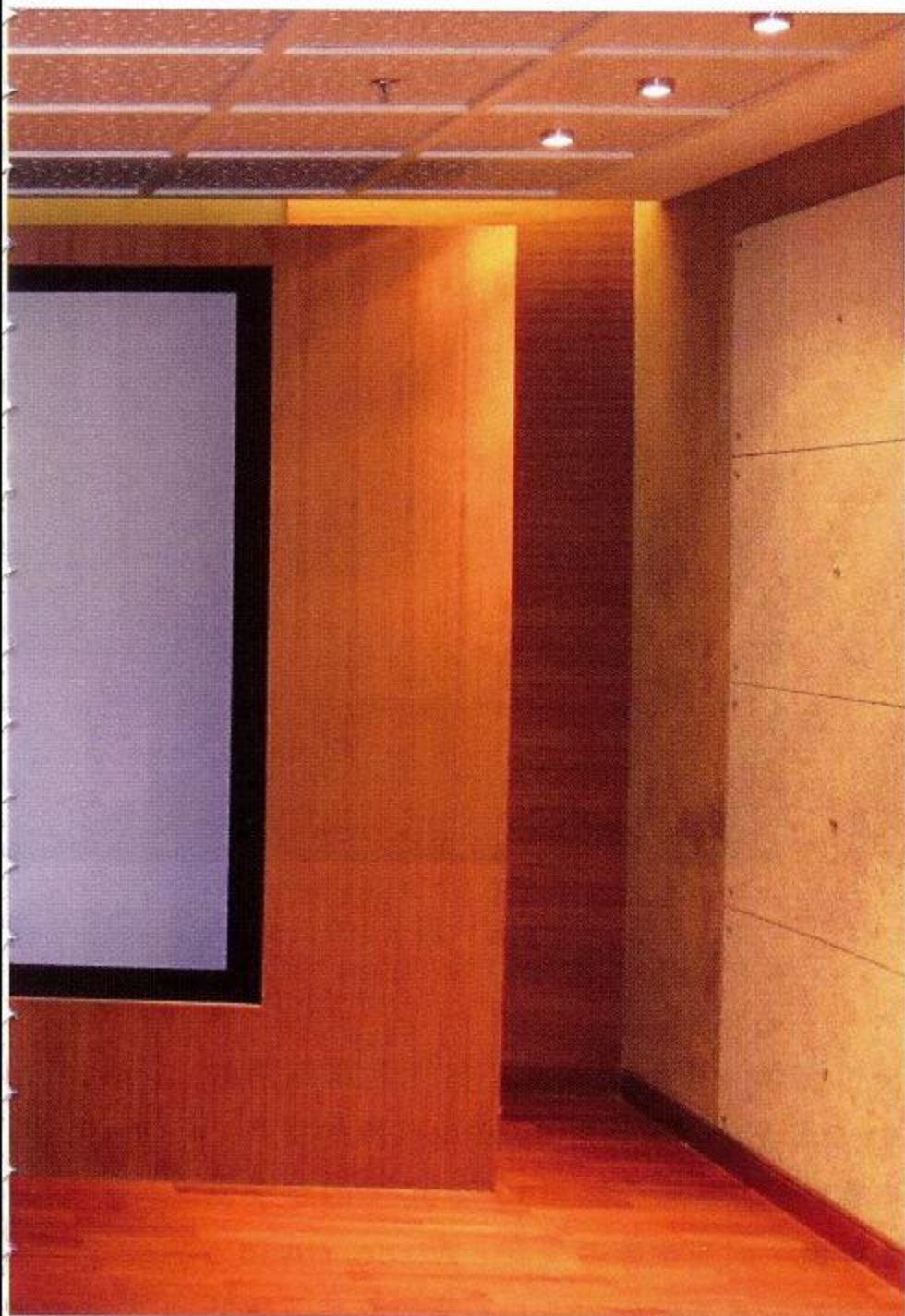


家庭影院揚聲系統的最佳示範

Wisdom Audio

廣州體驗中心展示實力

來自美國內華達州卡森市的 Wisdom Audio 是一間充滿傳奇色彩的揚聲器廠家，自 Tom 與 Debi Bohlender 在 1996 年創立這個品牌以來，Wisdom Audio 的產品每每成為美國（甚至全球）音響圈的熱門話題。由第一款 Adrenaline 系列的揚聲器開始，採用平面電磁振膜技術 (Planar Magnetic Technology) 製造的高音和中音單元已經成為 Wisdom 揚聲器的指定動作，而且每一款產品都非常昂貴（只有 2001 年面世的 Baby Adrenaline 是低於 15,000 美元），在 2002 年，Wisdom Audio 更在 CES 期間假座拉斯維加斯一間小劇院，展出身價 60 萬美元的 Infinite Grande 揚聲體系——平面電磁振膜高 / 中音聲柱高 14 呎，低音聲柱高 8 呎半，整個系統的總重量超過 1,700kg！到了 2005 年，Wisdom 開始發展入牆和掛牆概念的 Hi-End 級家庭影院揚聲系統。在 2007 年年初，前 Madrigal 總裁 Mark Glazier 加盟 Wisdom Audio 出任新總裁，並且全力開發 Sage 系列平面電磁振膜揚聲器家庭影院系統，結果在 3 年間，Mark 哥成功把 Sage 系列打進世界各地的 Hi-End 影音市場，並且陸續在各個地區與當地的代理商合作，協助他們設立 Wisdom Audio 技術顧問與體驗中心，務求令所有對 Sage 系列有興趣的發燒友，都能夠在一個比例適中，環境舒適與及準確調校的聆聽環境來仔細試聽 Wisdom Audio 的 Hi-End 家庭影院揚聲系統。



△位於廣州市大沙頭三馬路海印廣場的 Wisdom Audio 體驗中心。

◁在面積達 51 平方米的廣州體驗中心，150 吋 16:9 透聲幕有點震撼感，但全場看不見一隻喇叭而可以聽齊 Hi-End 級數的環繞聲效果才是真正震撼。圖中這個木製幕框中看不中用，把部份超高頻吸掉，亞運會後會重造。

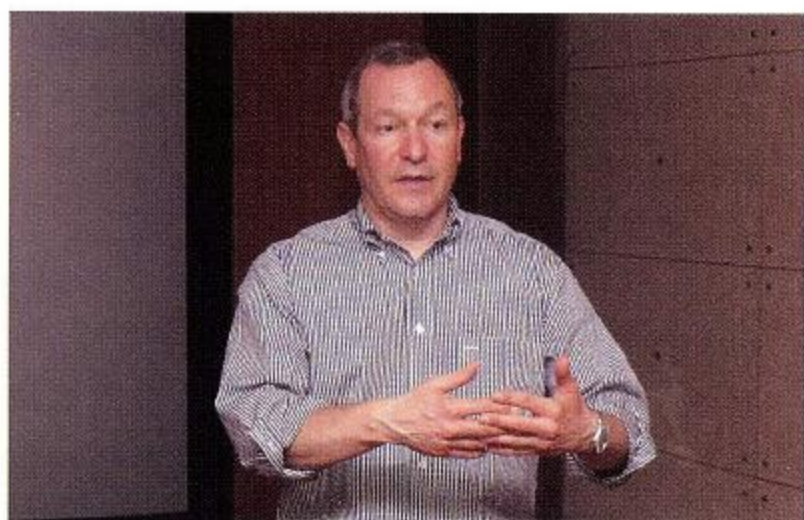
親臨指導

廣州富盛音響是 Wisdom Audio 的中國總代理，主持人吳劍峰兄本身也是一位極之沉迷，但同時深具功力的影音發燒友，他在廠方營業副總裁兼技術顧問 Jon Herron 的指導底下，於廣州音響店集中地海印廣場開設了一所 Wisdom Audio 廣州體驗中心，並且安裝了一套 Wisdom Audio 的家庭影院揚聲系統為國內的影音發燒友服務。在七月初，Mark Glazier 與 Jon Herron 親身前

赴廣州為體驗中心的 Wisdom 系統作最後微調，同時也與多位中、港影音傳媒的朋友會面，向他們詳細介紹 Sage 系列揚聲器的特點和示範整個系統重播出來的音效。

PMD 單元的特點

正如我在前文所述，Wisdom Audio 由第一款揚聲器開始已經採用平面電磁振膜 PMD 高音和中音單元，而 Sage 系列更是採用最新一代的 PMD 單元。Wisdom Audio 開發的 PMD 單元有着以下的特點：首先，它採用昂貴的稀土類 (rare earth) 磁體——鈹



△久違了一段長時間的 Mark 哥風采依然，身為 Wisdom Audio 行政總裁的他正在介紹廠方的設計路向。

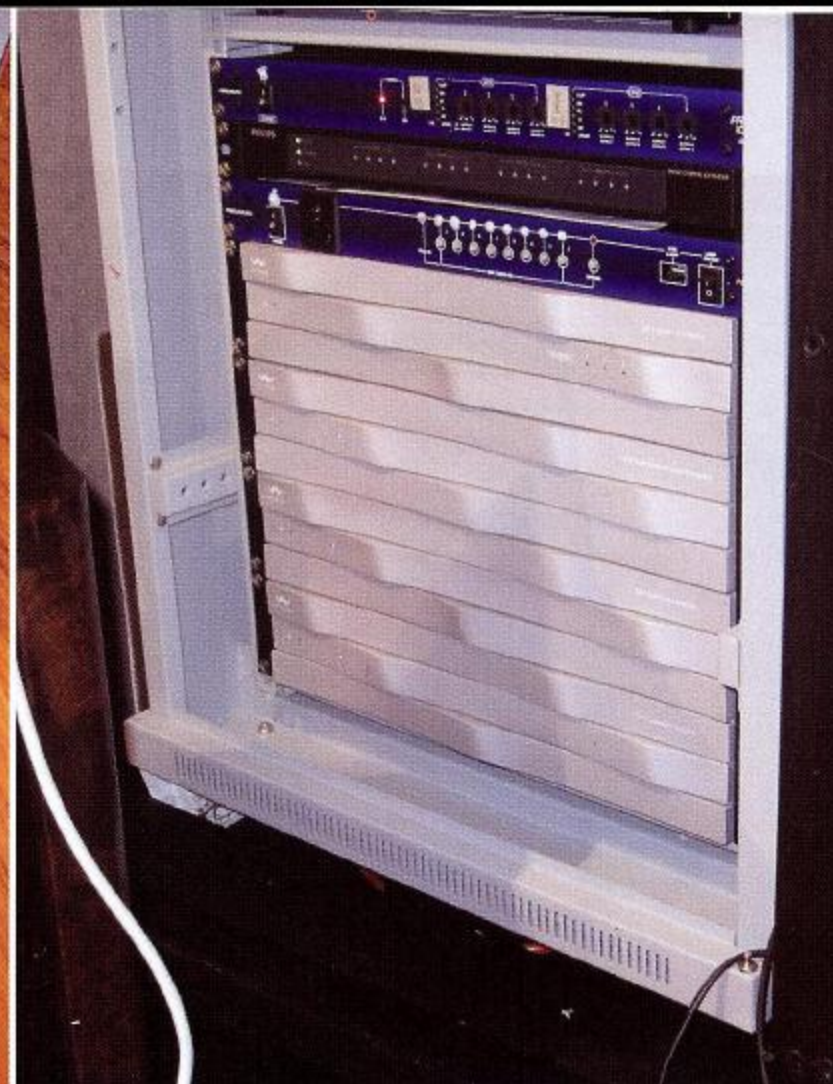


△ Wisdom Audio 營業副總裁兼技術顧問 Jon Herron 在講解 PMD 單元的特點。

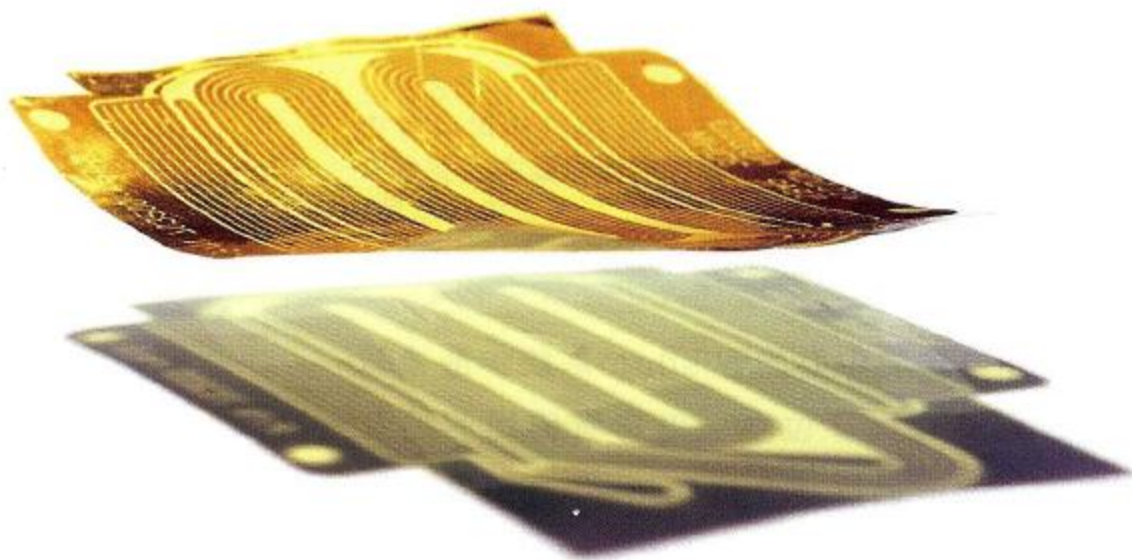


△在透聲幕後可以清楚看見安裝了兩隻掛牆的 L100 作為左、右主聲道，中間是 C150。

△地上則橫放了兩隻 S90i 超低音。



△銀色最頂的那台是 SC-1 系統控制器，對下三台是 SA 系列放大器（也有五台 SA 放大器放在透聲幕後）。



△ Sage 系列採用的先進薄膜振膜重量很小，比其推動的空氣還要輕，因此可以精確表現音樂的細節。

磁 (Neodymium magnet)。採用體積細小但磁力特別強大的釹磁除了具備高靈敏度的優點外，還可以增加前、後磁體與振膜的距離，令振膜有更大的振動空間，能夠推動更大的空氣量，因此能夠產生更大的音壓。此外，由於釹磁的特強磁力均勻地分佈在整個極輕的平面振膜上，所以振膜的振動情況受到極強的控制，而 Wisdom Audio 先進的振膜共振控制技術更把振膜沒有受到驅動的邊緣部份也緊密掌握在控制之下，所以振膜不會出現任何慣性振動和共振。也是由於釹磁的體積細小，所以在振膜兩邊都留有極大的空間，所以不會產生任何可聞的音染。

除了釹磁之外，薄膜便是 PMD 單元的另

一位主角，市面上有很多其他品牌採用的 PMD 單元都是採用 Mylar 作為振膜的材料，但當 Mylar 的溫度達到 80°C 至 90°C 的時候便會變軟，因而會產生失真。Wisdom Audio 採用能夠承受超過 385°C 高溫的聚酰亞胺聚合物 (Polyimide Polymer) 作為製造振膜的材料，而且也不用任何承受不了高溫的黏合劑——在音圈鋁線上直接沉積振膜的材料，這種製作技術會在振膜和音圈之間產生直接的分子引力，所以不需要使用任何黏合劑，因此 Wisdom Audio 可以製造能夠承受巨大能量的 3 吋 PMD 中、高音單元，同時由於減少了黏合劑的重量，所以振膜的質量變得更輕，靈敏度因而可以提高 1.5 至 2dB！

而 Wisdom Audio 的某些 PMD 振膜更是利用一個專利的高壓模式摺疊，使其得到更穩定的熱動態，既可增加整體衝程幅度，又可提高靈敏度，同時亦可消除振膜表面的駐波。

Sage 系列揚聲器

雖然 PMD 單元技術相對於傳統的動圈式單元有着極大的優勢，但仍是只限於低頻以上的所有頻段，所以 Sage 系列的所有型號揚聲器都是採用 6 吋的動圈式音盆單元。

基本上來說，所有Sage系列的揚聲器都是為入牆或掛牆而設計，但也有五個型號設有座地版本，全部九個型號都是採用相同的6吋低音單元，分別只是採用數量的多寡而已。C/P 20 (C是中置型號) 採用一隻2吋PMD高/中音單元和兩隻低音單元，C/P 38和P48則採用一隻2吋PMD高音單元，兩隻2吋PMD中音單元和四隻低音單元，L75採用48吋線音源 (Line Source) PMD 高/中音單元和4隻低音單元，L100採用50吋PMD高/中音單元和8隻低音單元，C150採用50吋PMD高/中音單元和16隻低音單元，L150則採用76吋PMD高/中音單元和12隻低音單元。Sage系列一共有兩款超低音，S90i是入牆設計，90吋高 x 14吋濶 x 5.5吋深，只是採用兩隻5吋 x 7.5吋低音單元和再生傳輸線 (Regenerative Transmission Line) 管道，低

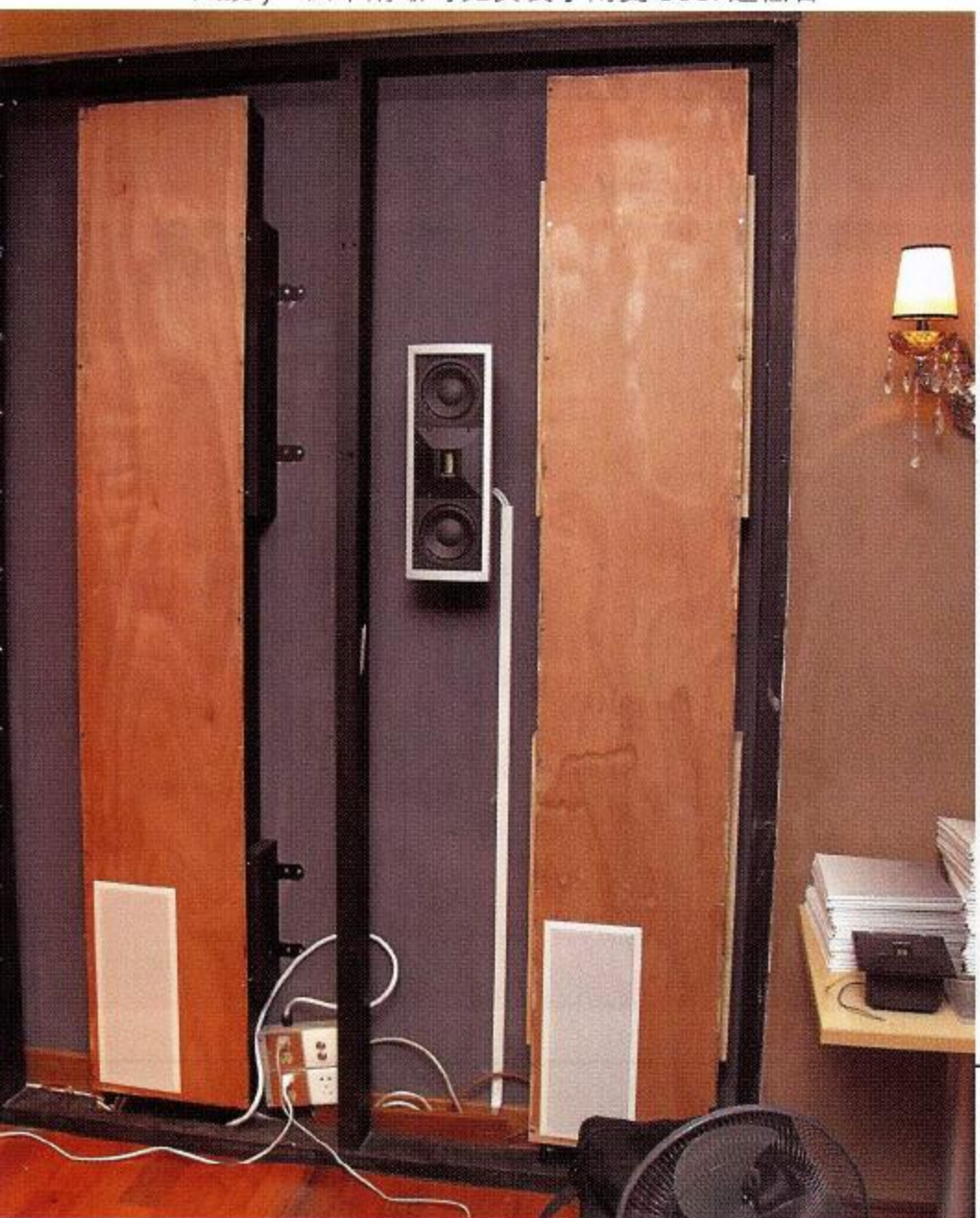


△ C150 中置揚聲器

△ L100 揚聲器

▽ 環繞聲道與後置聲道安裝了入牆版 P20 (後置聲道沒有入鏡)，圖中清晰可見安裝了兩隻 S90i 超低音。

▽ P20 的近攝。



頻可以下潛至20Hz！SCS只是旅行噏尺寸，同樣採用兩隻5吋 x 7.5吋低音單元但內藏400W放大器和再生傳輸線管道，低頻下潛同樣可達20Hz。此外，任何Sage系列揚聲器組成的家庭影院系統，都需要配置擁有Audyssey MultEQ XT房間校正系統和電子分頻網絡的SC-1系統控制器（支援7.3聲道，7個主揚聲器全部可以bi-amp），同時也可以選擇每聲道500W的SA系列高效率放大器（SA-1單聲道，SA-2兩聲道，SA-3三聲道）。

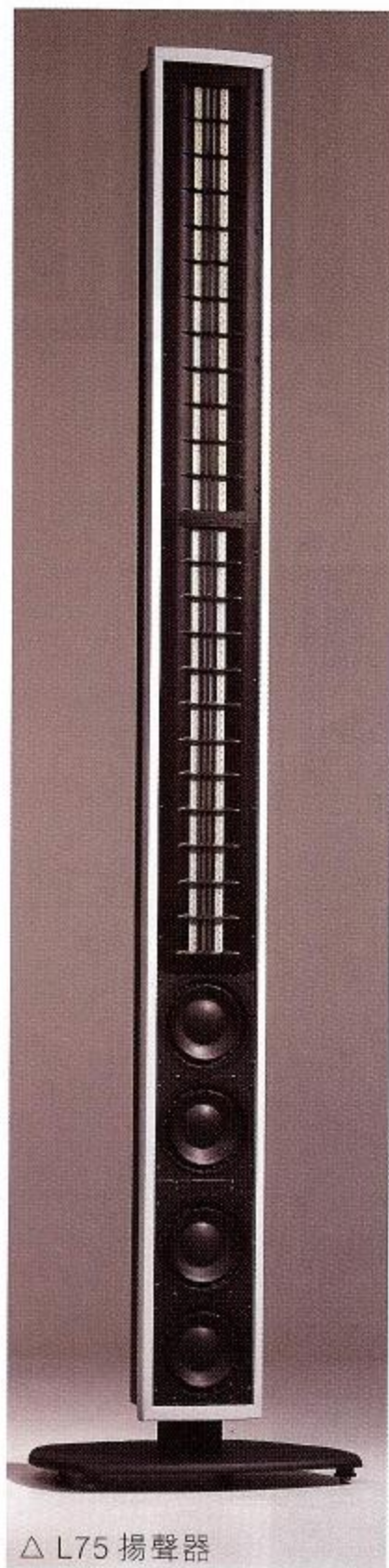
親身體驗

Wisdom Audio的廣州體驗中心5.8m闊 x 8.8m深 x 2.6m高，佈置得非常舒適簡潔，但說也奇怪，除了眼前一張150吋的16:9透聲梗幕和一個包圍着梗幕的木製幕

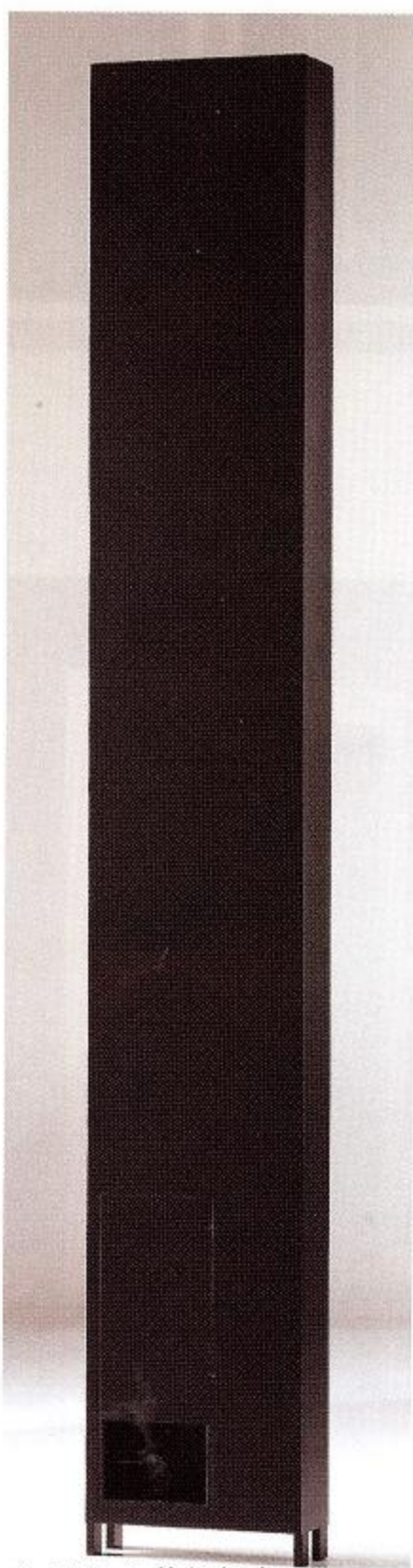
框之外，便只有一隻放在一旁而且沒有插電的SCS超低音，其餘甚麼揚聲器都看不見，不過當Jon Herron播放幾段畫面超級清晰亮麗的藍光音樂會片段之後，你會發覺原來正被極有質素，密度極高，微動態充足兼夾連貫性極佳的音樂聲所包圍，最難得的是低頻乾淨利落，既深潛又從容，出得非常自然而不勉強。開燈後細看，原來透聲幕後安裝了兩隻掛牆的L100作為主聲道，中置為掛牆的C150，下面則橫放了兩隻S90i超低音。左右聲道的環繞聲和後置聲道各採用一隻入牆的P20，同時亦一共安裝了四隻入牆的S90i，難怪安裝了黑色牆布之後便完全隱了形，相信發燒友家中的老婆或女友肯定不會詐形（俾錢這一項例外）。論整體效果，除了超高頻略嫌不足之外，我沒有其他甚麼投訴。這時峰哥才向我訴苦，原來全廣州有水準的木工都被徵召了去趕亞運會的有關工程，為他造幕框的工人因為經驗不足而未能依照圖則完成，現在的幕框既空心又不穩固，有很多超高頻都被困在空洞裡或被抵銷掉，所以他要留待亞運會過後便會重造幕框，到時效果便會更加完善的了。

就算是現在這個情況，我也認為Wisdom Audio的Sage系列效果驚人，將來位於香港中區的Wisdom Audio體驗中心完成之後，香港的發燒友當然不能錯過！🔊

▽房間內放了一隻SCS超低音作展示。



△ L75 揚聲器



△ S90i 入牆超低音

